

# DOSSIER DE MONUMENT

**Clés :**

**Période : 17 juillet 1918;**

**Lieux : Saint-Agnan (02330)**

**Belligérants : Allemands,  
Américains et Français**

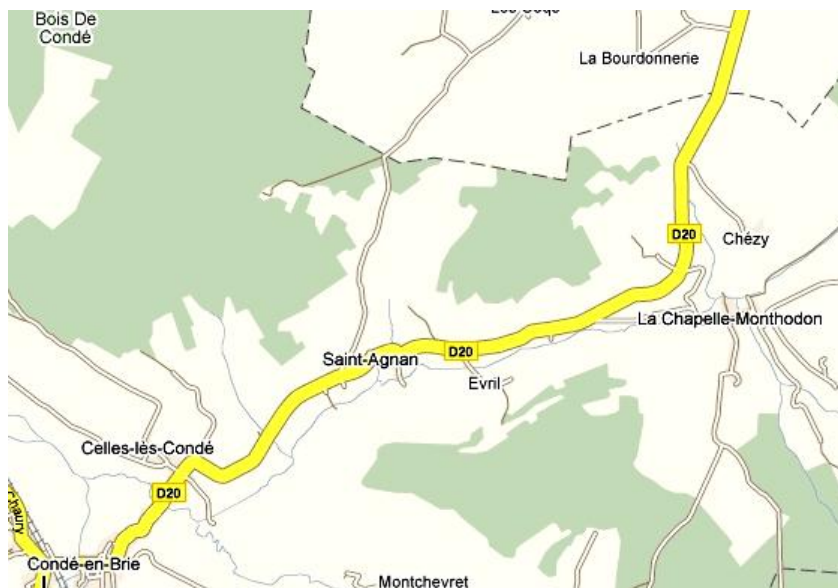
**Latitude : 49.021597**

**Longitude : 3.591789**

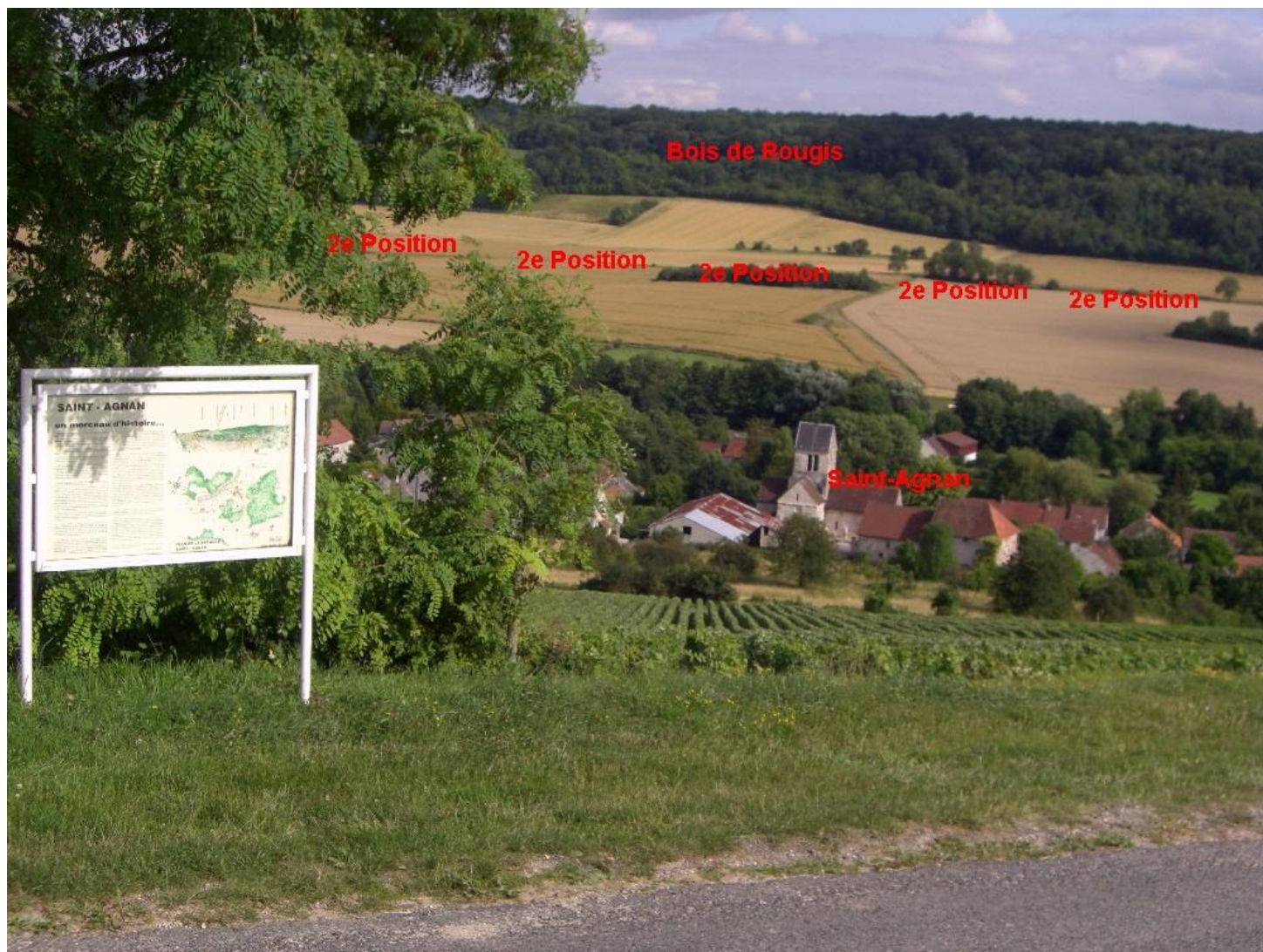
**Titre : La vue sur Saint-Agnan, les  
combats du 16 et 17 juillet 1918**

**Thèmes : Offensive allemande du  
15, 16 et 17 juillet 1918**

**Localisation : au Nord-Est de  
Condé-en-Brie**



Le 15 juillet 1918 les Allemands lancent leur grande offensive au sud de la Marne et progressent.



Sur la crête au Nord de Saint-Agnan, il y a un observatoire et un tableau explicatif des combats du secteur le 16 et 17 juillet 1918, en voici le texte et la présentation.

# Saint-Agnan, un morceau d'histoire ..

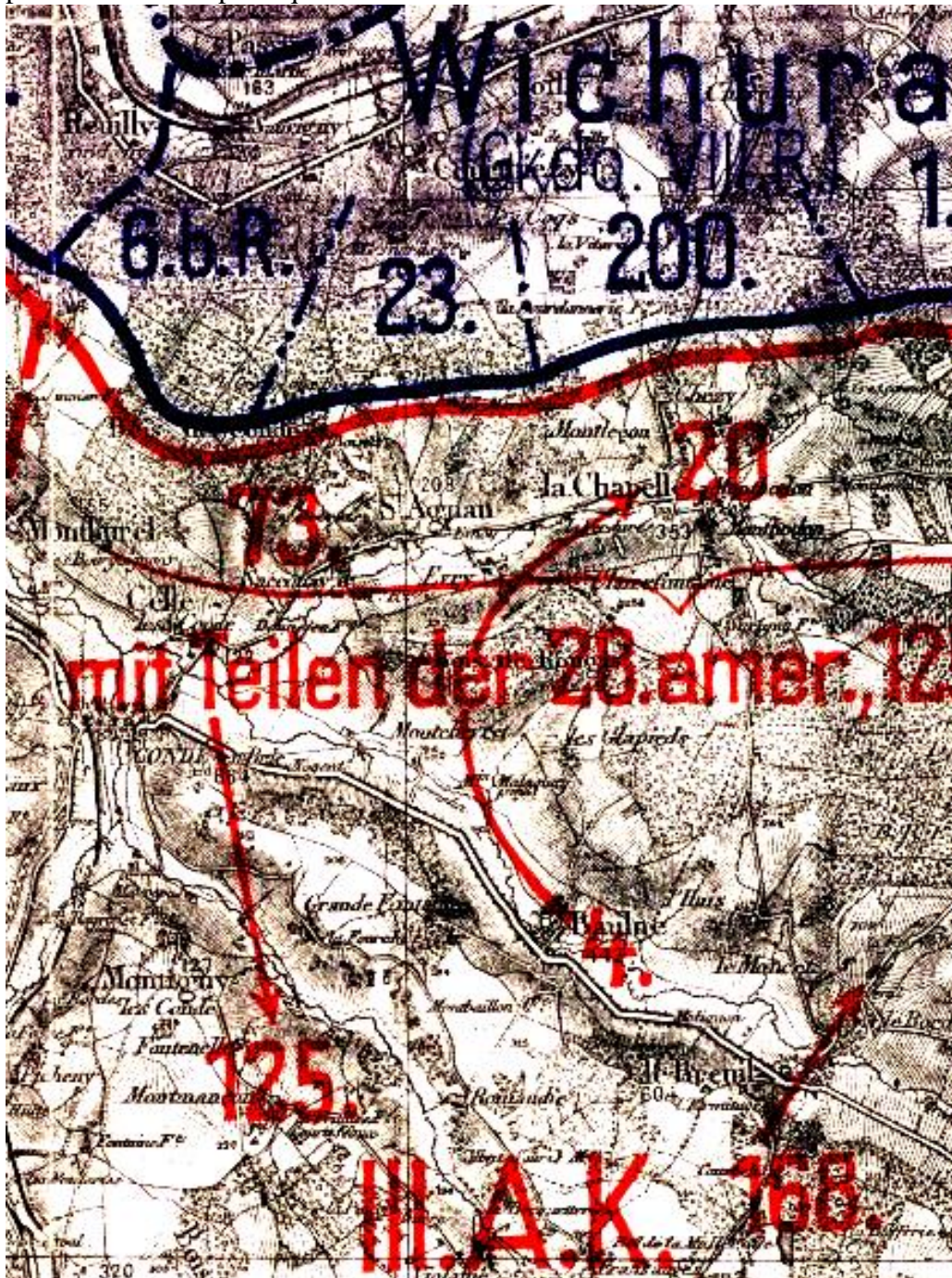
Amis visiteurs vous êtes dans un des hauts lieux de la guerre 1914-1918.

En retraite depuis la Belgique, l'armée française passe à **SAINT-AGNAN** le 3 septembre 1914, poursuivie par l'armée allemande. Après la contre-offensive du 6 septembre, les Allemands, à leur tour, battent en retraite.

Le 10 septembre, les Français repassent à **Saint-Agnan** à la poursuite de l'ennemi qui s'établit défensivement entre Soissons et Reims.

Pendant quatre ans, la guerre s'enlise dans la boue des tranchées. **Saint-Agnan** reprend le cours normal de son existence, rythmé par le bruit du canon.

Voici 1918. Brusquement, le 27 mai, sur le secteur du Chemin des Dames, les Allemands attaquent avec une violence extrême. Les unités franco-britanniques qui tiennent nos lignes, sont bousculées et se replient dans un certain désordre. Le 30 mai, les troupes allemandes atteignent la Marne. Les alliés, renseignés sur leurs intentions, les attendent. Par contre, l'ennemi prépare discrètement l'offensive, persuadé de la surprise qu'il va créer.



Entre le **ru de Saconnet** et le **Bois de Rougis**, court un réseau continu de barbelés pour arrêter l'ennemi.

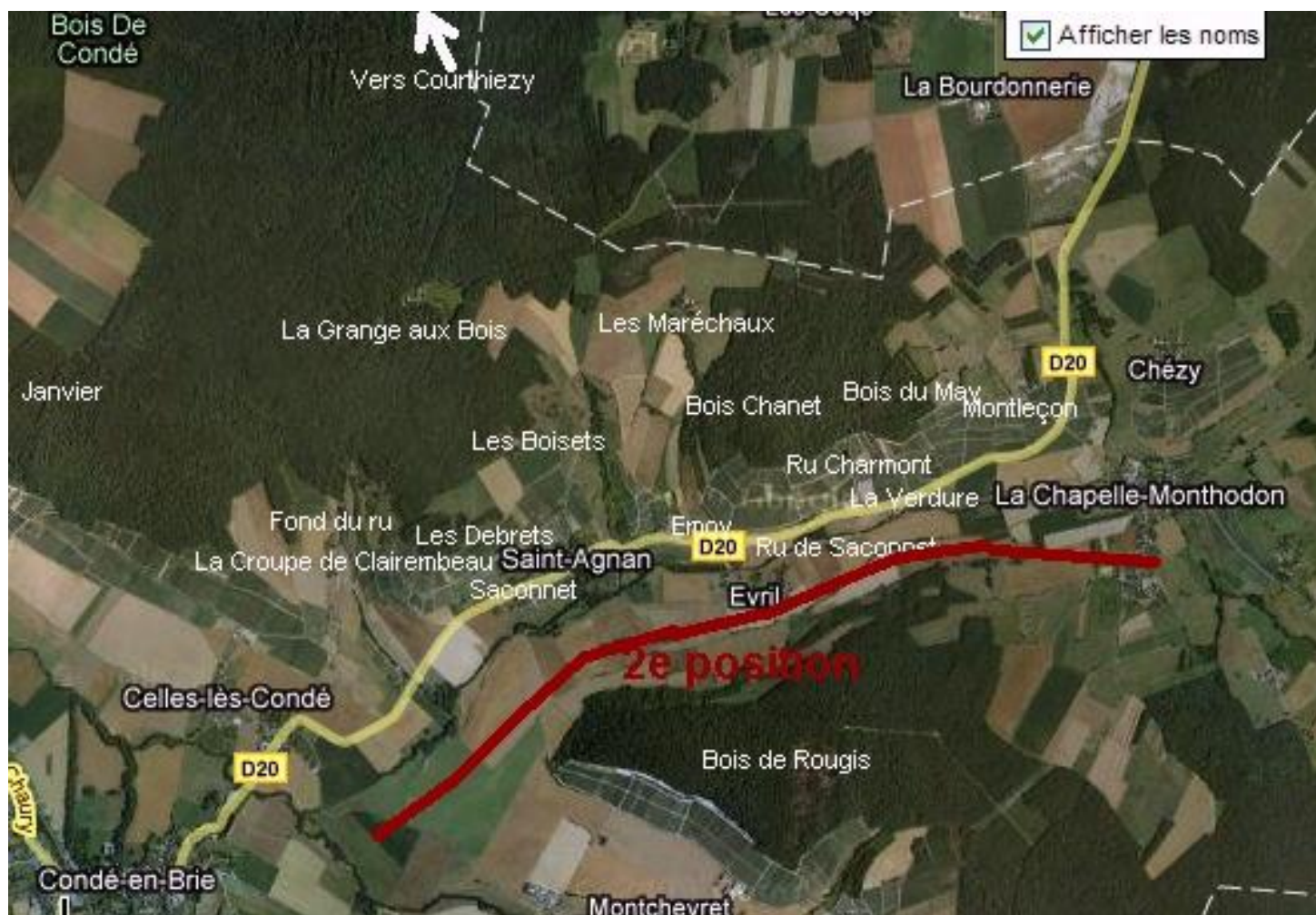
**(2<sup>e</sup> position)**

Dans la nuit du 14 au 15 juillet, un formidable tir d'artillerie allemand s'abat sur les positions alliées qui ripostent par un feu d'enfer. Vers 3 heures du matin, les allemands commencent à traverser la Marne. Rapidement les **Maréchaux** tombent, puis la **Grange-aux-Bois** où était installé le Poste de

Commandement du 113<sup>e</sup> R.I.. Dans la journée, les Allemands ont atteint **Saconnet** et **SAINT-AGNAN**. Une de leur tentative sur **Evril** échoue sous les feux des mitrailleuses de la 20<sup>e</sup> Division et de la brigade US qui tiennent la position au sud du ru. Quelques éléments tiennent toujours le versant ouest de **La Croupe de Clairembau**, d'autres sont au Fond du ru et à **la ferme Janvier**.

Devant cette situation menaçante, le commandement fait intervenir la .73<sup>e</sup> Division en réserve sur le plateau de **COURBOIN-VIFFORT**. Elle est composée de trois régiments d'infanterie et trois compagnies de chars légers.

A 17 heures le 356<sup>e</sup> R.I. reçoit l'ordre de contre-attaquer sur le **Bois de Condé** et de reprendre **SAINT-AGNAN** et la **Grange aux Bois**. Une section s'empare de **Saconnet** et réoccupe **les Debrets**. Elle ne peut aller plus loin. Très tard dans la soirée; des combats confus continuent dans **les bois de Condé** entre la **Croupe de Clairembeau** et la **ferme Janvier**.

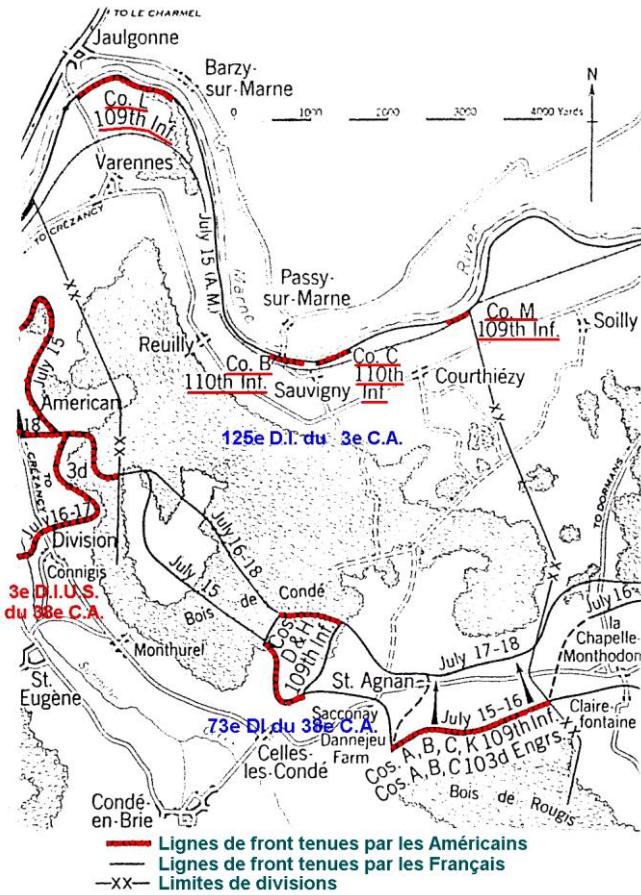


Le 16 juillet, le 5<sup>e</sup> bataillon du 356<sup>e</sup> R.I., appuyé par des chars, progresse quelque peu en direction de **La Grange aux Bois**. Depuis **Saconnet**, le 4<sup>e</sup> bataillon s'avance sur **SAINT-AGNAN**, occupe les premières maisons mais ne peut déboucher sur **les Debrets**. Complètement à l'Est, le 2<sup>e</sup> R.I. attaque de **la Verdure** à **LA CHAPELLE-MONTHODON**. Il reprend les hameaux de **Montleçon** et de **Chézy**, puis s'empare de la **ferme de la Bourdonnerie** après de violents combats dans les deux hameaux.

Au centre, les Américains d'une brigade de la 28<sup>e</sup> D.I. U.S., nichés dans le **Bois de Rougis**, attaquent pour reprendre **les Maréchaux**. Ils enlèvent **SAINT-AGNAN** et s'avancent avec courage dans les ravins en direction de leurs objectifs.

Les mitrailleuses allemandes installées sur les hauteurs des **Boisets** et au nord-est, ainsi qu'autour des **Maréchaux** les prennent sous des feux croisés. C'est un véritable carnage. Les pertes sont énormes. **Les Maréchaux** ne pourront être atteints. Dans l'après-midi, les Allemands reprennent **SAINT-AGNAN** et la **Bourdonnerie**.

**15/16/17 juillet 1918, une brigade de la 28e D.I.U.S. renforce la 73e D.I.**



L'important cimetière américain de Saint-Agnan, les corps seront transférés, dans les années 1920, au cimetière militaire américain de Belleau

Le 17 juillet, le 5<sup>e</sup> bataillon donne l'assaut sur **SAINT-AGNAN** et s'en empare. Le 367<sup>e</sup> R.I., installé sur la ligne **Croupe de Clairembeau-Fond du ru**, a remplacé les unités du 356<sup>e</sup> R.I. qui se sont portées plus à l'est vers la **ferme Janvier**. En retrait des lignes occupées par le 356<sup>e</sup> R.I., le 367<sup>e</sup> R.I. a pour mission d'attaquer en direction de **La Grange aux Bois** et de s'emparer **des Boisets**. Une section de chars est en place pour l'appuyer.

Dès 8 H 30, soumis à des attaques allemandes, il est contraint de reculer. Il reçoit l'ordre de reprendre les lignes qu'occupait le 356<sup>e</sup> R.I. Il passe alors à la contre-attaque et, à ce moment, à la grande satisfaction des Allemands qui n'en demandaient pas tant, il essuie un violent bombardement de notre propre artillerie, qui tire trop court. Le 18<sup>e</sup> bataillon de chasseurs à pied est sur sa base de départ à la lisière du **Bois de Rougis**.



Des éléments américains sont à **SAINT-AGNAN**. L'ensemble a pour objectif **les Maréchaux**. Précédées par un tir d'artillerie roulant, les compagnies s'élancent. A peine sortie de **SAINT-AGNAN** les Américains sont bloqués par les mitrailleuses allemandes. Les chasseurs passent le réseau de fils barbelés.

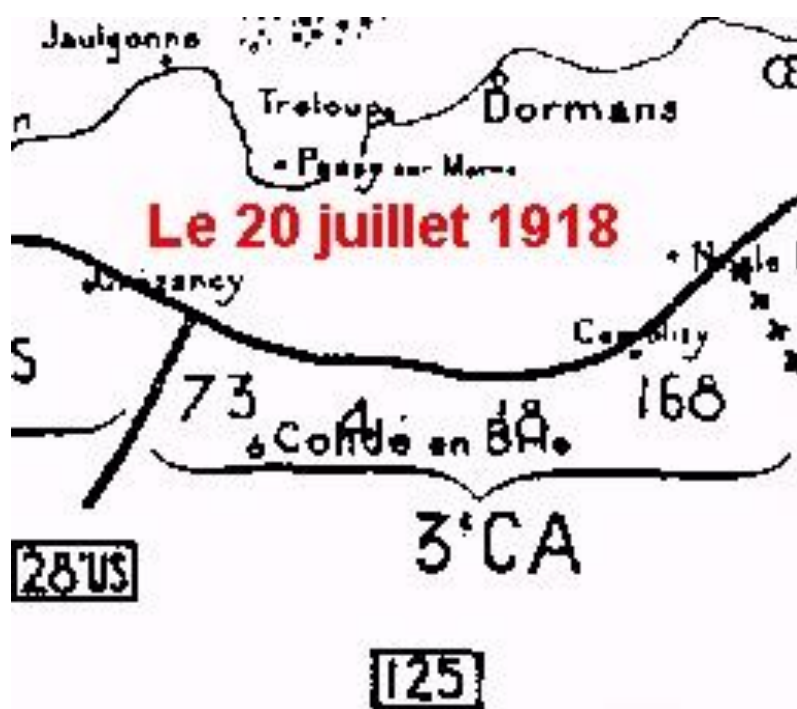
Mais les brèches n'ont pas été faites pour leur passage. Les mitrailleuses du **Bois Chanet** et de **May** les prennent sous leurs feux. ils parviennent cependant au **ru Charmont**. Une contre-attaque allemande les repousse au lance-flamme à cheval sur le ravin. **Les Boisets** restent aux mains des Allemands.

Les 18 et 19 juillet, il n'y a pas de combat d'infanterie sur le front de **SAINT-AGNAN**, mais l'artillerie est active de toutes parts. Le commandement français prépare une grande offensive.

Le 20 juillet, l'offensive est décidée pour 6 heures du matin. Le 9<sup>e</sup> bataillon de chasseurs à pied, de sa base de départ entre **Emoy** et **La Verdure**, doit attaquer vers le Nord et reprendre **les Maréchaux** puis **COURTHIEZY**.

Le 367<sup>e</sup> R.I. se portera sur **les Boisets**, la **Grange aux Bois** et la Marne.

A 5 H 50, l'artillerie française déclenche un tir violent de préparation sur tout le front. A 6 heures. un tir de barrage roulant précède l'assaut de l'infanterie française. Il est réglé à 100 m par 5 minutes. L'avance est rapide.



Les troupes allemandes se sont repliées vers le Nord. Leur artillerie reste très active et occasionne des pertes très importantes. Mais les Allemands repassent la Marne. Il faudra encore une semaine de combats meurtriers pour les déloger de la rive Nord de la rivière.

(Récit de Jean Védovati)